



Centrum  
sociálních služeb  
Tloskov

# **VÝROČNÍ ZPRÁVA**

## **2022**

# OBSAH

<b>1. VIZE ORGANIZACE</b>	<b>4</b>
<b>2. CELKOVÝ PŘEHLED ČINNOSTI ORGANIZACE</b>	<b>8</b>
2.1. Zdravotnictví	8
2.2. Rehabilitace	9
2.3. Sportovní akce roku 2022	11
2.4. Kulturní akce	11
2.5. Významné spolupráce	12
<b>3. PŘEHLED ČINNOSTI JEDNOTLIVÝCH REGISTROVANÝCH SLUŽEB</b>	<b>14</b>
3.1. Domov pro osoby se zdravotním postižením (dozp)	14
2.6. Denní stacionář (ds)	31
3.2. Odlehčovací služba (os)	35
3.3. Raná péče (rp)	38
3.4. Chráněné bydlení (chb)	41
<b>4. SLEDOVÁNÍ KVALITY POSKYTOVANÝCH SLUŽEB, SPOKOJENOST UŽIVATELŮ S POSKYTOVANOU SLUŽBOU</b>	<b>44</b>
4.1. Kontrolní činnost	44
4.2. Hodnocení praktikantů a stážistů	44
<b>5. PERSONÁLNÍ ÚDAJE</b>	<b>45</b>
5.1. Počty zaměstnanců	45
5.2. Počet dobrovolníků	45
5.3. Počet nově přijatých zaměstnanců	45
5.4. Vzdělávání zaměstnanců	45

<b>5.5. Odborné praxe</b>	<b>46</b>
<b>5.6. Stáže a exkurze</b>	<b>46</b>
<b>6. HOSPODAŘENÍ V ROCE 2022</b>	<b>47</b>
<b>7. PŘÍLOHY</b>	<b>48</b>

# 1. VIZE ORGANIZACE

CSS Tloskov se prioritně v roce 2022 zaměřil na vytvoření nového strategického plánu, který zamýšlí rozvoj organizace minimálně na období 5ti let s přesahem do let dalších. Cílem této strategie je podpora a rozvoj sociálních služeb s přesahem ke komunitnímu uspořádání. Současný pohled neuvažuje o opuštění areálu CSS Tloskov, ale o humanizaci a rozvoj jednotlivých služeb centra s tím, že v rámci aktualizace strategie tuto možnost v budoucnu nevyklučuje. Smyslem strategie je přizpůsobit stávající i budoucí objekty centra tak, aby co nejvíce vyhovovaly klientům centra a odpovídaly standardům sociálních služeb s přesahem ke komunitnímu charakteru poskytovaných služeb. CSS Tloskov poskytuje v současné době 5 druhů sociálních služeb (Domov pro osoby se zdravotním postižením (DOZP), Chráněné bydlení (CHB), Denní stacionář (DS), Odlehčovací službu (OS) a Ranou péči (RP)). Služby jsou rozděleny tak, aby odpovídaly nejnovějším trendům oblasti sociálních služeb, ve kterých sledujeme především důraz na to, aby děti se zdravotním postižením mohly zůstat v rodině a neprošly institucionální péčí. Z tohoto důvodu nabízíme především ranou péči, denní stacionář a odlehčovací službu. Důraz klademe na ranou péči, neboť je to jediná sociální služba, která pracuje s rodinou jako celkem, nikoliv pouze s osobou se zdravotním postižením. Cílem strategie do budoucna je zvýšit kapacitu rané péče na základě provedených analýz, které zahrnují i vyšší poptávku, než je kapacita rané péče. Důvodem je i nadále trvající zvýšená poptávka a nedostatečná kapacita naší služby. Rádi bychom do budoucna toto rozhodnutí podpořili hlubší analýzou dané problematiky.

Naše filozofie se dále zaměřuje na přirozený psychologický vývoj člověka, jehož součástí je odpoutání se a osamostatnění se od rodiny v době dospělosti. Pro tento účel nabízíme rezidentní sociální služby – Domov pro osoby se zdravotním postižením a Chráněné bydlení. Cílem je individuální podpora klientů a zachování komunitního charakteru služby. Do budoucna bychom u klientů, kteří projdou chráněným bydlením a jejich zdravotní stav se zhorší vzhledem ke zvyšujícímu se věku natolik, že nebude možné, aby setrvali ve stávajícím prostoru (i přes vynaložení veškerého úsilí a v návaznosti na vnější zdroje), umožnili takový typ komunitní služby, aby na konci svého života neměli pocit ze selhání tím, že by například skončili v institucionálním domově pro seniory. Pro tento účel bychom rádi postavili v Neveklově dva domy, které by do budoucna sloužily jako DOZP komunitního charakteru pro tyto a jim podobné klienty. V současné době bychom využili nové stavby k tomu, abychom snížili počet dvoulůžkových pokojů v areálu CSS Tloskov ve prospěch jednolůžkových. Jednou z možných cest je rovněž ukončení služby DOZP v budově zámku, čímž by došlo k naplnění transformačních plánů z let 2012–2013. Budova zámku

by nadále sloužila pro účely CSS Tloskov, které budou charakteru administrativního, aktivizačního a terapeutického, nikoliv však rezidenčního. Další možností využití nově postavených dvou budov je reakce na současnou krizi, způsobenou ekonomickou recesí a válkou na Ukrajině. V minulosti se totiž ekonomicky vyplatilo místo nových staveb, využít pronájmů bytů v okolních městech. Vzhledem k rostoucím cenám nájmu a energií se ukazuje, že bude-li tento trend pokračovat, je forma pronájmů již nevýhodná.

Součástí strategie je rovněž stanovení strategických cílů, které reflektují nejen v úvodu zmíněné hlavní body, ale i další požadavky jako například: zachování a rozvoj komunitního charakteru pobytových služeb uvnitř i vně CSS Tloskov, zvýšení povědomí o existenci kvalitních sociálních služeb v CSS Tloskov, rozvojové programy zaměřené na získávání nových zaměstnanců, rozvoj spolupráce se zahraničními partnery, rozvoj služeb pro klienty s poruchou autistického spektra, předávání získaných praktických a teoretických poznatků v oblasti sociálních služeb a terapií, rozvoj a upevnění spolupráce se subjekty, pro které je nabídka služeb CSS Tloskov důležitá a v neposlední řadě zvýšení úspěšnosti při obhajobě práv klientů a rozšíření možností jejich aktivního zastupování vůči třetím stranám, včetně následné edukace těchto stran.

Pro rok 2023 předpokládáme další aktualizaci naší vize a strategie a její rozšíření.

Po celou dobu zpracování Strategie Centra sociálních služeb Tloskov na období let 2023–2025 jsme se zaměřovali v maximální možné míře na naplnění základních východisek pro formulování tezí deklarovaných naším zřizovatelem, která byla definována následovně:

- *osoby se zdravotním postižením nemusí žít ve specifickém prostředí*
  - Čl. 19 Úmluvy o právech osob se ZP
  - předpis č. 10/2010 Sb. m. s.
  - § 38 zákona č. 108/2006 Sb., o soc. službách
- *osoby se zdravotním postižením v maximální možné míře využívají veřejné a návazné služby*
- *osoby jsou součástí místního společenství*
- *osoby dostávají takovou podporu, která jim umožní aktivně řešit jejich nepříznivou sociální situaci a dosažení maximální možné míry jejich sociálního začlenění*
  - §2 zákona č. 108/2006 Sb., o soc. službách

Na základě dalších informací navazujících na výše uvedené zadání, výstupů dostupných analýz a interních strategických úvah, které jsme následně použili k definování rozvojových tezí, vznikly hlavní myšlenky směrů rozvoje organizace, které odrážejí naše úvahy a plány spojené se

směřováním a rozvojem centra v následujících letech. Tyto hlavní směry rozvoje jsou zásadní a zaměřují se primárně na níže uvedené oblasti:

- *Aktualizace individuálních potřeb spojených s řešením nepříznivých sociálních situací stávajících klientů a klientek CSS Tloskov a zpracování získaných informací a interpretací do aktualizace strategie pro období následující po roku 2023.*
- *Poskytování sociálních služeb osobám se zdravotním postižením včetně specializace na poskytování služeb lidem, kteří budou v budoucnu v transformovaných komunitních službách potřebovat komplexní podporu na úrovni 24hodinové péče a ranou péči*
- *Rozvoj aktivní spolupráce se zahraničními subjekty se zaměřením na vytváření chráněných pracovních míst pro uživatele služeb*
- *Vybudování a rozvoj uznávaného metodického pracoviště pro oblast práce s lidmi PAS, s mentálními postižením a dále pro oblasti muzikoterapie a geoterapie v sociálních službách*
- *Navázání partnerství a rozvoj spolupráce s územními celky v rámci procesů plánování a rozvoje sociálních služeb v oblasti zajištění podpory osob na základě zjištěných oprávněných potřeb v sítích těchto sociálních služeb*
- *Rozvoj podpory uplatnění práv a oprávněných zájmů klientů, advokacie zájmů klientů a podpory partnerského přístupu v rámci řešení nepříznivých sociálních situací klientů a dalších dotčených stran s důrazem na opatrovníky, veřejné služby a další instituce*

V souladu s výše uvedenými tezemi byly definovány i strategické cíle, čímž byly nastaveny základní směry strategického směřování a plánování v příštích letech tak aby po jejich dosažení nastal cílový stav uvedený v rozvojové Vizi.

Z konzultačního procesu spojeného s návrhem této strategie také vyplynulo, že nejslabším článkem strategického procesu spojeného s návrhem tohoto dokumentu byl vedle omezení časem vymezeným na zpracování i nutnost aktualizace, informací a dat spojených s důkladnou analýzou potřeb stávajících klientů centra a zjištěním požadavků dalších zainteresovaných stran, které jsou základem pro nastavení každé funkční strategie.

Na úrovni zjištění a interpretace potřeb stávajících klientů a klientek centra je v následujícím roce nutné jejich další potřeby podrobněji posoudit ve vztahu k výše uvedenému zadání a v maximální míře podpořit nasměrování jejich rozvoje k sociálnímu začleňování a integraci do komunity. V oblasti zjištění a promítnutí požadavků zainteresovaných stran do této strategie není ještě, zvláště vzhledem k celostátní působnosti centra, zcela jasný vztah a formát zapojení centra do procesů plánování rozvoje sociálních služeb v územích ORP a krajů, včetně role centra v místních a krajských sítích služeb. S těmito územními celky v současné době neprobíhá žádná zásadní strategická komunikace a zapojení do souvisejících procesů je minimální nebo žádné. Uvědomujeme si také potřebu zpřesnění zadání budoucí role centra ze strany zřizovatele a rádi bychom dostali příležitost tuto oblast se zřizovatelem aktivně komunikovat.

Z výše uvedených důvodů v závěru této strategie uvádíme, že celý strategický proces vnímáme jako velmi důležitý, důležitý natolik, že bychom se chtěli v budoucnu v maximální možné míře rozhodovat při dosahování strategických tezí a cílů více na základě faktů a poznání požadavků externích stran. Proto jsme na celý rok 2023 v této strategii naplánovali činnosti vedoucí k aktualizaci individuálních potřeb spojených s řešením nepříznivých sociálních situací u stávajících klientů a klientek CSS Tloskov a zpřesnění i související interpretaci požadavků dotčených zainteresovaných stran s následným zapracováním zjištění do aktualizace této strategie, včetně analyzování a vyhodnocení identifikovaných rizik.

Od roku 2024 tedy předpokládáme aktualizaci této strategie formou Akčního strategického plánu na roky 2024–2025 a věříme, že bude námi zvolená strategie úspěšná a povede k dosažení v úvodu definované Vize v plánovaném časovém horizontu.

Na úplný závěr ještě uvádíme, že naše centrum v posledních letech aktivně řešilo potřeby našich klientů a jak je z předchozích částí strategie zřejmé, k tomuto účelu bylo a je realizováno množství aktivit dokládajících kvalitu našich služeb a směřování správným směrem. Zpracování této strategie vidíme jako velkou příležitost pro další krok směrem k masivnějšímu navázání těchto aktivit na potřeby dotčených stran, jejich balancování a strategické zacílení tak abychom průběžně dosahovali dobrých výsledků jak v oblasti zajištění podpory a potřeb našich současných i budoucích klientů, ale i v oblasti harmonizace interního prostředí a organizační kultury Centra sociálních služeb Tloskov. V příštích letech se také budeme intenzivně zabývat myšlenkou integrace zbývajících klientů DOZP z původní budovy do nových prostor a doufáme, že proces zpracování této strategie, včetně její aktualizace v roce 2024 nám poskytne dostatek kvalitních a objektivních informací, abychom se rozhodli správně.

## 2. CELKOVÝ PŘEHLED ČINNOSTI ORGANIZACE

### 2.1. ZDRAVOTNICTVÍ

Úsek zdravotních služeb – oddělení zdravotní středisko zajišťuje pro:

- službu Domov pro osoby se zdravotním postižením léčebně preventivní péči
- Odlehčovací službu zdravotní prohlídky při příjmu a propuštění uživatele, akutní ošetření a poskytnutí první pomoci
- ostatní služby akutní ošetření uživatele a poskytnutí první pomoci.

Všeobecné zdravotní sestry na zdravotním středisku poskytují komplexní ošetrovatelskou péči ve dvou-směnném provozu s nerovnoměrně rozvrženou pracovní dobou.

V rámci plnění celoživotního vzdělávání se pravidelně účastní školicích a vzdělávacích akcí dle aktuální nabídky.

Lékařskou péči zajišťuje MUDr. Zelenáková Hana, která v zařízení ordinuje pravidelně tři dny v týdnu (pondělí, středa, pátek). V čase nepřítomnosti lékaře v zařízení a v případě náhlé změny zdravotního stavu uživatele je možná telefonická konzultace všeobecné zdravotní sestry s lékařkou a následné odeslání uživatele do odborných ambulancí v Benešově. V situacích akutních zdravotních obtíží ohrožující vitální funkce uživatele je neprodleně do zařízení přivolána Zdravotnická záchranná služba.

Výkony prováděné na oddělení zdravotní středisko:

- Asistence u preventivních prohlídek, příjmů a odchodů uživatelů do a ze sociální služby, periodické očkování a sledování dispenzarizovaných uživatelů.
- Asistence lékařům při vyšetřeních a ošetřeních uživatelů, zpracování a plnění ordinací lékařů.
- Objednávání, příjem a uložení léků, jejich příprava a výdej na jednotlivé domy.
- Spolupráce s odbornými lékaři, objednávání uživatelů na odborná vyšetření a výkony, doprovod uživatelů na odborná vyšetření nebo výkony mimo zařízení, je-li nutný doprovod zdravotního personálu, zajištění souhlasů uživatelů (popř. jejich opatrovníků) k léčebným zákrokům.



- Aplikace léků, převazy ran, odběry biologického materiálu, sledování fyziologických funkcí, vyšetření na přístrojích (EKG, CRP) dle ordinace lékaře.

Psychiatrická péče a předepisování psychiatrické medikace pro uživatele služby DOZP byla zajišťována společností Clinterap s.r.o. (MUDr. Sládek Martin) , nadále probíhala spolupráce s externími specialisty, kteří pravidelně ordinují v prostorách zdravotního střediska v rámci privátní praxe (ortoped, psychiatr). Lékařem indikovanou medikaci a inkontinentní pomůcky (dle individuální preskripce a ve spolupráci s firmou Dentimed s.r.o.) dodává Nemocniční lékárna Nemocnice Rudolfa a Stefanie v Benešově. Stomatologické ošetření většiny uživatelů služby Domov pro osoby se zdravotním postižením bylo zajištěno ve stomatologické ambulanci MDDr. Pečenky Jiřího (privátní praxe v prostorách CSS Tloskov).

V roce 2022 jsme navázali spolupráci se Záchovnou stomatologií VFN v Praze, kde byli ošetřeni nespolupracující klienti CSS Tloskov, nebo jim byl naplánován stomatochirurgický výkon v celkové anestezii na Stomatologické klinice VFn v Praze.

Takto bylo ošetřeno 10. klientů, u kterých byla tato indikace od stomatologa.

V roce 2022 bylo v CSS Tloskov naočkováno nepovinným očkováním proti chřipce (vakcínou Vaxigrip Tetra), na základě písemných souhlasů klientů či jejich opatrovníků, 164 klientů.

Celkem 153 klientů bylo, na základě písemných souhlasů klientů či jejich opatrovníků, naočkováno 2. posílující dávkou vakcíny Comirnaty proti onemocnění Covid-19.

Zdravotnickým personálem úseku zdravotních služeb bylo také zajištěno očkování vakcínou Comirnaty proti onemocnění |Covid – 19 u zaměstnanců CSS Tloskov, kteří vyjádřili zájem o očkování.

Dále bylo zdravotnickým personálem prováděno preventivní vyšetření na stanovení přítomnosti antigenu viru SARS-CoV-2 prostřednictvím screeningových POC antigenních testů u uživatelů služby, kteří vykazovali příznaky onemocnění Covid-19, vždy dle indikace lékaře.

## 2.2. REHABILITACE

- Kompletní péči na oddělení rehabilitace zajišťují dle ordinace lékařů 3 fyzioterapeuté a 1 ergoterapeut.

- Působnost oddělení je vymezena pro služby poskytovatele CSS Tloskov: Domov pro osoby se zdravotním postižením, Denní stacionář a Odlehčovací služba.
- Rehabilitační péče je na základě kolektivní smlouvy poskytována zaměstnancům CSS Tloskov a důchodcům, kteří v zařízení před odchodem do důchodu pracovali. Rehabilitační péči využilo 43 zaměstnanců v 258 ošetřeních.
- Výkony prováděné na oddělení rehabilitace:
  - Individuální léčebná tělesná výchova
  - Léčebná tělesná výchova na přístrojích
  - Léčebná tělesná výchova skupinová
  - Mobilizace periferních kloubů
  - Techniky měkkých tkání
  - Nácvik lokomoce a mobility
  - Fyzikální terapie
  - Hydrokinezioterapie v bazénu s teplou vodou
  - Ergoterapie individuální, zaměřená na výběr a nácvik používání kompenzačních pomůcek
  - Ergoterapie k udržení soběstačnosti v ADL
  - Nácvik v oblasti pracovní činnosti
- Do programu dlouhodobé rehabilitační péče bylo zařazeno 84 uživatelů služby Domov pro osoby se zdravotním postižením a 4 uživatelé služby Denní stacionář.
- Do programu ergoterapeutické péče bylo zařazeno 11 uživatelů služby Domov pro osoby se zdravotním postižením.
- Oddělení rehabilitace spolupracuje s 1.lékařskou fakultou Univerzity Karlovy v Praze a podílí se na praktické výuce studentů bakalářského studia fyzioterapie a bakalářského a magisterského studia ergoterapie.
- Pracovnice RHB oddělení se zúčastnily vzdělávací akce - prezentace novinek v oblasti používání kompenzačních pomůcek v Meyra ČR.
- Oddělení spolupracuje s externími odborníky – Ergon Praha, MEYRA Praha, DMA Kunice, REPO Rousínov, PATRON Mělník.

## 2.3. SPORTOVNÍ AKCE ROKU 2022

- Duben 2022 – jarní turnaj ve stolním tenise, Praha
- 23.5.- 24.5.2022 – Jarní sportovní hry v CSS Tloskov
- 11.6. – 12.6.2022 – Národní turnaj ČHSO v přehazované, Dřevěnice
- 25.5.2022 – fotbal – Seni Cup, Havlíčkův Brod
- 1.11. – 5.11.2022 – Podzimní sportovní hry v CSS Tloskov
- 4.11. – 6.11.2022 - 29. ročník Národního turnaje ve stolním tenise, Dvůr Králové nad Labem
- Prosinec 2022 – Vánoční turnaj ve stolním tenise, Praha

## 2.4. KULTURNÍ AKCE

### KLUBOVÉ KONCERTY RÁDIA TLOSKOV V RÁMCI CYKLU „Z KLUBU DO OBÝVÁKU“ (V DOBĚ COVIDU):

- 28.1.2022 – Lili Marlene
- 9.2.2022 – „Hm...“
- 14.2.2022 – Hromosvod
- 25.2.2022 – Keks
- 4.3.2022 – Honza Křížek
- 18.3.2022 – Ain Kesl Bunes

### AUTORSKÉ PŘEDSTAVENÍ SOUBORU ŠUMAJZL CSS TLOSKOV:

- 13.6.2022 – Premiera divadla „jedem do Afriky“ – divadelního souboru Šumajzl Tloskov
- 16 a 17.6., 29.9.2022 – reprízy divadelního představení „Jedem do Afriky“ v CSS Tloskov
- 1.10.2022 – divadelní představení „Jedem do Afriky“ v Bystřici před besedou o Africe
- 16.12.2022 - divadelní představení „Jedem do Afriky“ představení pro Lagunu Psáry

## KLUBOVÉ KONCERTY RÁDIA TLOSKOV A DALŠÍ KULTURNÍ AKCE:

- 29.6.2022 – MGS (venkovní koncert)
- 8.6.2022 – koncert v Planetáriu Praha – Bineri, Projekt 13
- 4.7.2022 – DYMYTRY (venkovní koncert)
- 7.7.2022 – dětská opera Praha (venkovní koncert)
- 20.7.2022 – The Brownies (klubový koncert)
- 26-28.7.2022 – taneční vystoupení s francouzským choreografem Sergem Ambertem a klienty CSS Tloskov
- 3.8.2022 – Roman Dragoun and his angels (venkovní koncert)
- 8-15.9.2022 – cirkus Bombastico v CSS Tloskov – představení s klienty CSS Tloskov
- 12.9.2022 – Bára Štěpánová (venkovní koncert)
- 19.9.2022 – Hollan a Carban (klubový koncert)
- 20.10.2022 – Fanda Tomášek a přátelé
- 15.11.2022 – bubnování se Z.Drahošem – v rámci evropského dne muzikoterapie
- 1.12.2022 – Mikulášská diskotéka s Petrou Rézovou
- 11.12.2022 – Stanislav Hložek a dětský pěvecký sbor Claireton Chorale – z cyklu pro handicapované
- 16.12.2022 – klavírní vystoupení J.Pazoura

## 2.5. VÝZNAMNÉ SPOLUPRÁCE

- Spolupráce s firmou BOZPečno s.r.o. – zaměstnávání klientů z CSS Tloskov
- Česká spořitelna – pravidelný odběr výrobků z ateliérů CSS Tloskov (dárky pro své klienty)
- Dlouhodobě spolupracujeme s několika univerzitními pracovišti – Univerzita Karlova Praha, Univerzita Palackého Olomouc, University of Kobe a Mukogawa. Realizujeme studentské praxe a stáže, jsme metodickým pracovištěm a pomáháme propojovat nové vize a rozvojové plány, ať již na tuzemské či mezinárodní úrovni tak, aby dobře zamýšlené teoretické vize byly reálné a použitelné v praxi a reflektovaly skutečné aktuální potřeby uživatelů služeb.
- Spolupracujeme s právními poradci a institucemi na uplatňování a vymahatelnosti práv uživatelů dle platné legislativy tak, aby tato legislativa byla uplatnitelná především v praktickém životě, nikoli jen v textu zákonů.

- Spolupracujeme se zahraničními odborníky v oblasti muzikoterapie, taneční a pohybové terapie, rehabilitace aj. Vyhledáváme příležitosti k certifikaci kvality služeb, např. v oblasti bazální stimulace, rané péče, snoezelen apod.

### 3. PŘEHLED ČINNOSTI JEDNOTLIVÝCH REGISTROVANÝCH SLUŽEB

#### 3.1. DOMOV PRO OSOBY SE ZDRAVOTNÍM POSTIŽENÍM (DOZP)

**Kapacita služby:** 192 uživatelů.

**Počet a druh pokojů:** 1 lůžkové – 108, 2 lůžkové – 42

**Počet uživatelů služby k 31. 12. 2022:** 190

**Počet nových uživatelů:** 3

**Počet zamítnutých žadatelů + důvod:**

- 4x neúplná žádost
- 3x cílová skupina - významné poruchy chování,
- 1x cílová skupina – věk

**Počet ukončení smlouvy v daném roce + důvody:**

- 1x výpověď
- 4x úmrtí

**Počet uživatelů muži X ženy, počet uživatelů do 18 let a nad 18 let:**

- Muži – 135
- Ženy – 55
- Do 18 let – 0
- Nad 18 let – 190 z toho do 65 let – 177 uživatelů,

z toho nad 65 let – 13 uživatelů.

**Počet svéprávných uživatelů, omezených ve svéprávnosti:**

- Svěprávných – 5
- Pod veřejným opatrovníkem – 77
- Pod opatrovnictvím blízkých osob – 108

**Restriktivní opatření v roce 2022:** 0

### Počet zaměstnaných uživatelů:

- 17 uživatelů zaměstnáno v CSS Tloskov.
- 11 uživatelů zaměstnáno mimo CSS Tloskov.

### Zhodnocení cílů za rok 2022:

- 1) Vytvořit koncept individuální podpory pro těžce postižené klienty. Klienti, kteří se v důsledku svého těžkého postižení nemohou účastnit aktivizačních činností v nastaveném skupinovém systému, by měli mít zajištěnou odpovídající individuální péči a podporu.** Z důvodu dlouhodobé nemoci a ukončení pracovního poměru vedoucí služby DOZP p. Jitky Smolkové k 30. 9. 2022 nedošlo k naplnění tohoto cíle. Od 1. 10. byla vedoucí DOZP jmenována Mgr. Hana Čejková, která zmapovala ve spolupráci s vedoucími jednotlivých domácností požadavky na zařazení uživatelů s vysokou mírou podpory do individuálních aktivizačních činností. V tomto cíli se bude pokračovat v roce 2023.
- 2) Postupně se vracet zpět k individuálnímu plánování, k setkávání týmů-domov, aktivity. (Dva roky tomu bránila opatření spojená s Covidem).**

Postupně jsme se začali v průběhu druhé poloviny jara vracet zpět k individuálnímu plánování v režimu jako před pandemií Covid. Uživatelé společně s klíčovými pracovníky plánovali schůzky plánovacího týmu, kdy společně s uživatelem nastavovali osobní cíle a přání uživatele a rozsah potřebné míry podpory při realizaci jejich naplňování. Někdy bylo třeba vypracovat i rizikové plány. Uživatelé si většinou stanovili reálné a konkrétní cíle. Některé cíle byly „rozvojové“, jiné měly uživateli zpříjemnit kvalitu života. Vše vycházelo z uživatelských přání. U uživatelů s vysokou mírou podpory plánovací tým vycházel vyzorováním přání a potřeb. Podporu při naplňování osobních cílů poskytovali klíčoví pracovníci, osobní partneři, pracovníci domácností, aktivizačních činností, terapeuti atd. Cíle byly pravidelně revidovány.

- 3) Znovu obnovit běžné návštěvy doma i v zařízení za klienty, obnovovat a prohlubovat kontakty s rodinnými příslušníky, více s nimi komunikovat. Neboť v době covidové situace, v důsledku hygienických opatření byly návštěvy značně omezovány.** V Česku skončil ve čtvrtek 5. května stav pandemické pohotovosti a s ním i všechny zbývající plošné restriktce včetně povinnosti nosit roušky a respirátory. Za uživateli mohli na návštěvy rodinní příslušníci, přátelé a kamarádi. Uživatelé mohli bez jakýchkoliv omezení jezdit domů na návštěvy, prázdniny, svátky a Vánoce. Tím bylo možné opět začít prohlubovat kontakty, upevňovat vztahy a vést komunikaci face to face. Uživatelé po

návratu byli spokojeni, dobře emočně naladěni, motivovaní ke komunikaci, snažili se sdělovat pocity, zážitky z pobytu v kruhu svých blízkých.

**4) Při pokračující rekonstrukci koupelen zajišťovat bezproblémový chod domácností tak, aby uživatelé byli stavbou co nejméně omezováni.**

**Rekonstrukce koupelen na domě Třešňovka-domácnost 1B, 2A, 2B.**

Rekonstrukce v přízemí 1B trvala 4 měsíce, hygiena uživatelů se prováděla na vedlejší domácnosti 1A. Uživatelé za podpory personálu zvládli rekonstrukci bez obtíží. Výhodou bylo, že vše probíhalo v letních měsících, kdy uživatelé trávili hodně času venku. Rekonstrukce koupelen v patře 2A a 2B trvala 2 měsíce. Provoz byl narušen minimálně, uživatelé měli stále k dispozici 1 koupelnu k provádění hygieny. Problém byl pouze vysvětlit uživatelům, že nesmí vstupovat do rozestavěné koupelny.

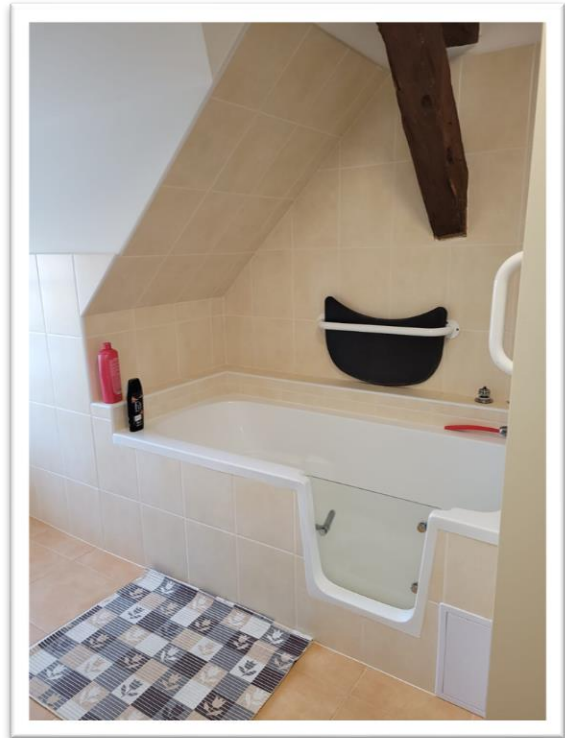
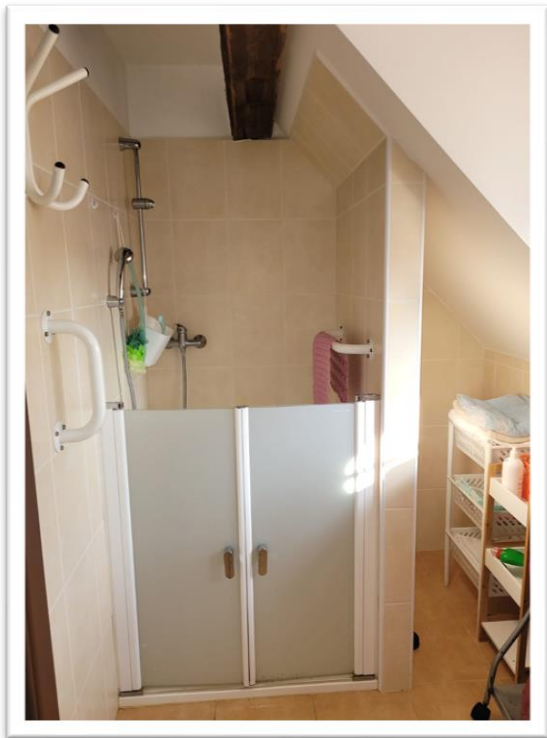
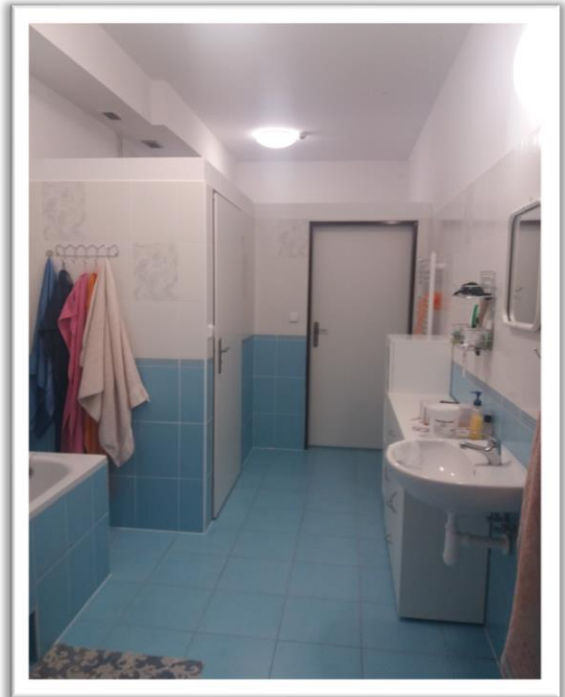
**Rekonstrukce koupelen Včelín-patra 2A, 2B, 3A, přízemí 1A a 1B**

Na Včelíně došlo k rekonstrukci koupelen na domácnosti 2B, samostatného WC na domácnosti 2A a koupelny a WC na domácnosti 3B. Doba rekonstrukce byla dlouhá, zhruba tři měsíce na jednu koupelnu. Provoz byl zajištěn druhou domácností v patře, kde zrovna rekonstrukce neprobíhala. Nejdříve byly rekonstruovány koupelny na 3A. Poté následovaly koupelny v přízemí. Koupelna 3A - zde byla přidána jedna koupelna a tím vznikly oddělené koupelny pro dvě ženy a dva muže.

**Rekonstrukce koupelen Na Prádle-patra 2A a 2B**

Rekonstrukce čtyřech koupelen se započala v říjnu 2021 a trvala do února 2022. Začalo se v říjnu 2021 na domácnosti 2A. Vše probíhalo za plného provozu. Hygiena uživatelů se prováděla na koupelně druhé domácnosti. Pracovnice se vždy musely domluvit a vyjít si vstříc s využitím koupelny. Po dokončení se začalo rekonstruovat na domácnosti 2B a vše probíhalo jako při rekonstrukci na 2A. Na obou domácnostech žijí uživatelé s autismem a poruchami autistického spektra. Většina uživatelů to zvládla bez problémů. Třem uživatelům vadil hluk a byli často podrážděni. Jeden uživatel nemá rád změny, nechtěl chodit do jiné koupelny, vadil mu pohyb cizích lidí po domácnosti.





## KONEČNĚ ŽIJEME NAPLNO

Počátkem května 2022 skončil stav pandemické pohotovosti a my jsme se konečně mohli vrátit do běžného režimu bez omezení a žít naplno. Většina našich uživatelů dle jejich zájmu začala pravidelně navštěvovat aktivizační činnosti. Uživatelé si upevňovali a rozvíjeli pracovní dovednosti a návyky v textilním, keramickém, svíčkařském, mýdlařském ateliéru, v zahradě, na farmě, v kovodílně, řezbářské dílně, výrobě ručního papíru, papírových briket a venkovních pracovních činnostech atd. Mezi nejoblíbenější aktivizace patří terapie-muzikoterapie, bazénová terapie a zooterapie. Šest uživatelů se nově uplatnilo na trhu práce a na smlouvu začali pracovat pro firmu BOZPečno. s. r. o. Jejich pracovní náplní j bylo vybarvování reklamních plakátů a plnění igelitových výplní do balíků.

Během loňského roku se nám podařilo zapojit další uživatele s vysokou mírou podpory do aktivizačních a terapeutických činností. K aktivizacím byly využívány prostory Snozelenu a Stimulační místnosti. Jelikož vzrůstá počet uživatelů seniorského věku, je pro ně velkým přínosem možnost navštěvovat setkání, kde společně tráví svůj volný čas. Jedná se např. o posezení v kavárně spojené s poslechem živé hudby, zpěvem a pohoštěním. Dále navštěvují skupinovou muzikoterapii a Pohodovky (tancování). Oblíbené je individuální setkávání uživatele s pracovníkem a popovídání si. Zájem ze strany klientů byl veliký a na společná setkávání se vždy velmi těšili. Na domácnostech se uživatelé zapojovali do běžných každodenních činností související s chodem domácnosti, ve kterých žijí. Všem uživatelům personál poskytoval osobní podporu, vedl je k co největší samostatnosti, motivoval je ke zlepšení, udržení a obohacení kvality života. V některých případech jsme museli domácí prostředí uzpůsobit stárnoucím a imobilním uživatelům. Bylo nutné dovybavovat domácnosti rehabilitačními pomůckami (zvedáky, vozíky, polohovacími lůžky apod.). Pravidelně probíhaly schůzky týmů s uživateli, kdy se plánovaly osobní cíle, míra podpory, různá specifika péče a samozřejmě i rizikové plány. U uživatelů převažovaly materiální osobní cíle, dále kontakty s rodinou a začleňování do společnosti. Uživatelé trávili svůj volný čas dle svých představ, odpočíváním na domácnostech, zapojováním do různých volnočasových aktivit, nebo procházkami po areálu, přilehlém parku nebo farmě Skalka, kam chodí nejen za zvířaty, ale i za kamarády, kteří tam bydlí. Rádi sledují TV, poslouchají rádio, hudbu všech žánrů. V létě upřednostňují pobyt venku. Oblíbeným místem je venkovní posilovna a venkovní muzikoterapie. Letní počasí umožňovalo uspořádání společných posezení a grilování u jednotlivých domů. V průběhu roku oslavili 3 uživatelé důležité životní jubileum 50. narozeniny.

V zařízení se pro uživatele pořádalo mnoho akcí. Každý si mohl vybrat z nabídek akcí dle svého zájmu. Konalo mnoho koncertů např. Heidy Janků, Stanislav Hložek s dětským sborem, Bára Štěpánová, Vánoční koncert Jiřího Pazoura atd. Za některými koncerty jsme vycestovali do Prahy-skupina Projekt XIII., který se konal planetáriu, František Nedvěd ml., Keks na Konopišti, festival Krásný ztráty ve Všetvicích. Naplno se rozběhl i divadelní kroužek Šumajzl, který čítá 15 uživatelů-herců, nacvičili představení „Jedem do Afriky,“ které mělo úspěšnou premiéru 29. září v našem zařízení. Naši herci vycestovali s představením i mimo nás.

Většina uživatelů využila nabídky účasti na sportovních hrách na konci května a počátkem listopadu, kdy soutěžili v bocce, stolním tenise, přehazované, kopané, přizpůsobených atletických disciplínách, přizpůsobeném plavání soutěže ve venkovní posilovně atd. Na jaře se zapojili do velikonočních soutěží a v červnu tradičně do Maratonu na kolečkách. Vše se konalo u nás v zařízení. Po Covidu k nám opět zavítal Cirkus Bombastico a z některých uživatelů se stali cirkusoví umělci, kteří nacvičili vystoupení a předvedli na nádvoří v cirkusovém šapitu. Navštívil nás tradičně francouzský tanečník a choreograf Serge Ambert, pod jehož vedením se naši uživatelé po týdnu protančili až k závěrečnému vystoupení pro uživatele, zaměstnance a další zájemce. Podařilo se nám pokračovat ve spolupráci s agenturou Spolurádi. Dva uživatelé se účastnili počátkem června prodlouženého víkendového pobytu v Samopši u řeky Sázavy. O pobyt měli zájem i další uživatelé, bohužel poptávka převyšovala nabídku. Opět se organizovaly různé druhy výletů od turistických až po poznávací výlety s možností navštívit muzea, výstavy, památky, jiná neznámá místa atd. Žádané byly velikonoční a vánoční výlety např. do Benešova, Prahy, Tábora atd. Někteří sportovci nás reprezentovali na Národním turnaji v přehazované v Dřevěnicích a ve stolním tenise ve Dvoře Králové. V září vyjelo 6 sportovců na sportovní hry do Berlína.

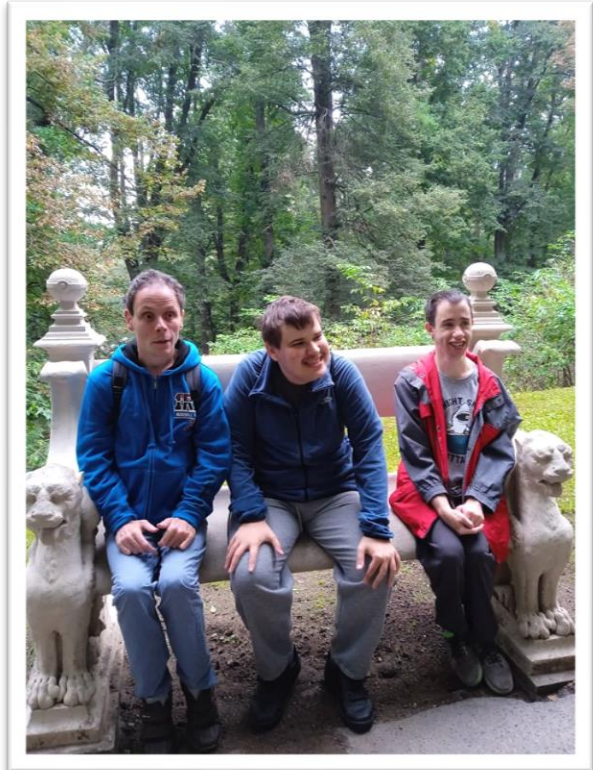
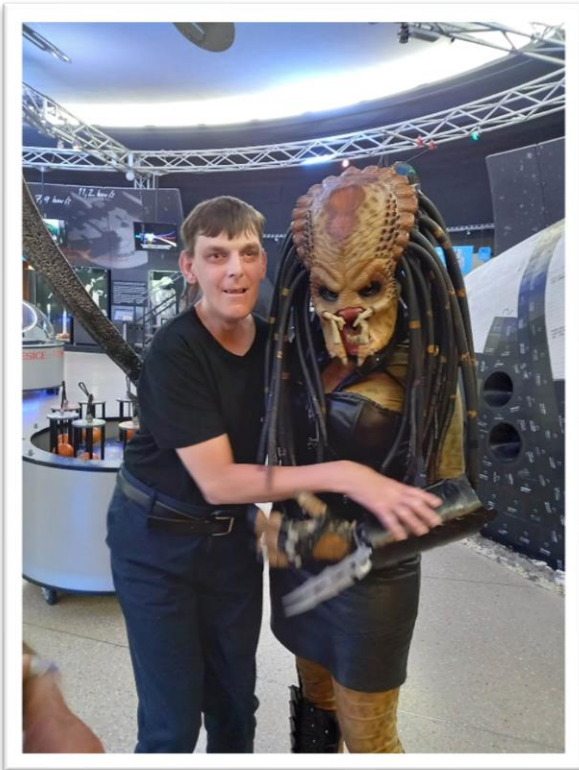
Uživatelé se zúčastnili vánoční besídky, rozsvícení vánočního stromečku a zaspívali si koledy. V průběhu roku se proškolení zaměstnanci služby DOZP pravidelně účastnili vnitřních intervizií konceptu bazální stimulace, supervizií domácností a muzikoterapie. Koncept bazální stimulace se stal neoddělitelnou součástí denního režimu uživatelů s vysokou mírou podpory naší služby DOZP. Jako každý rok, probíhalo plánované vzdělávání zaměstnanců.



## Z NAŠEHO PESTRÉHO ŽIVOTA











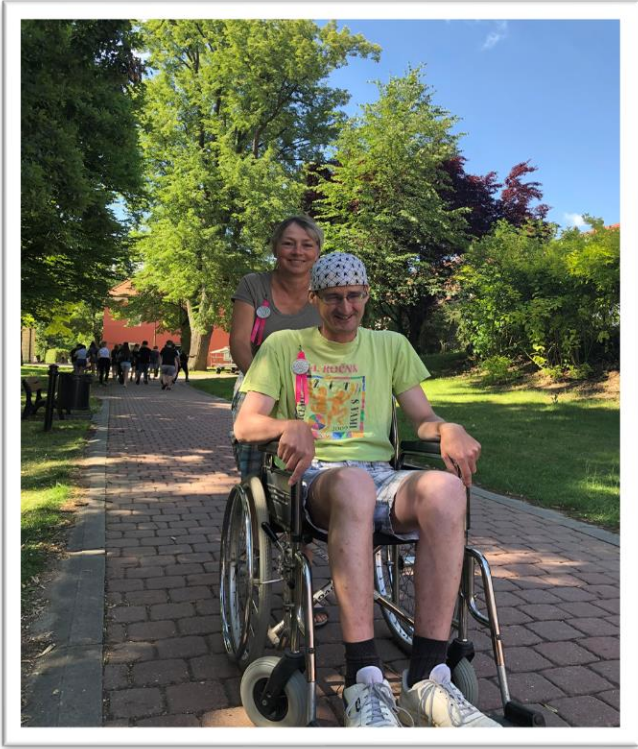


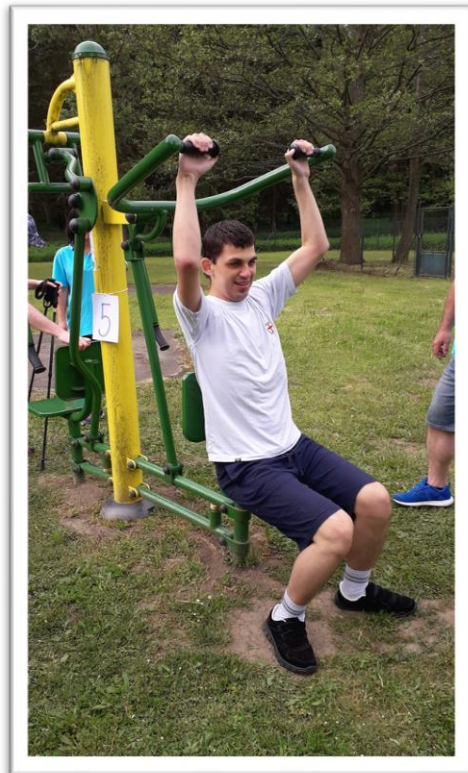






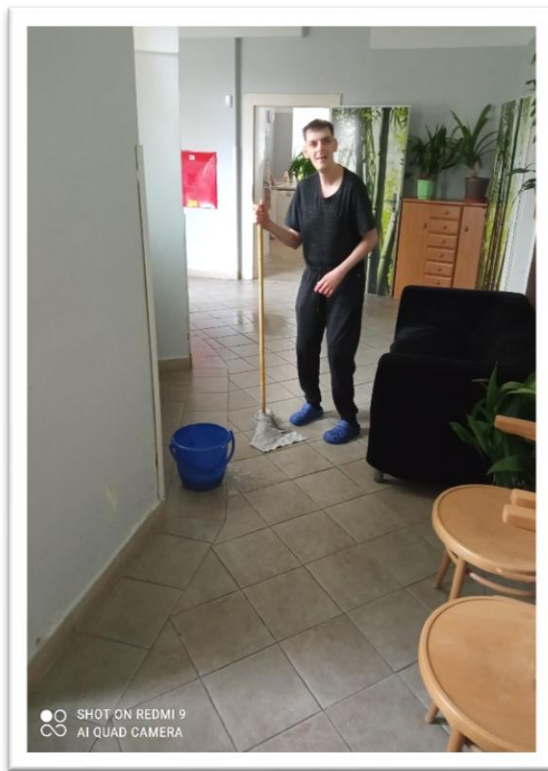




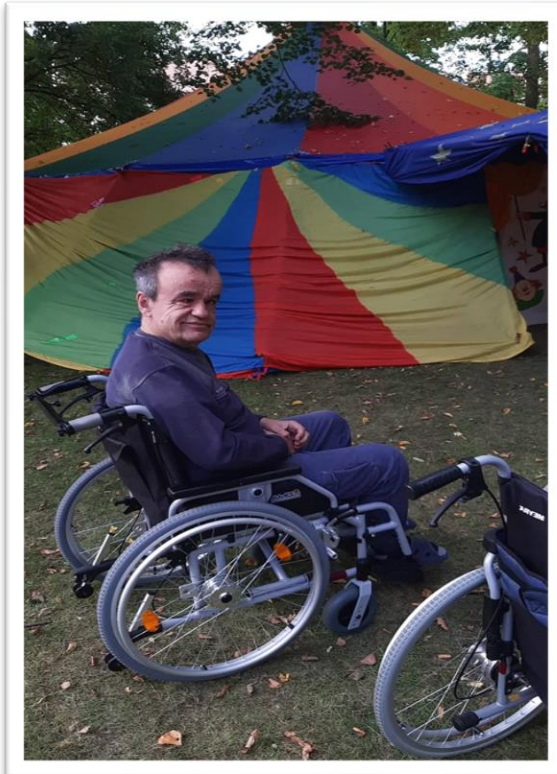












## Cíle služby DOZP na rok 2023

- 1) Plynulé začlenění a adaptace nově přijatých uživatelů v roce 2023.
- 2) Snižování závislosti uživatelů na sociální službě zapojováním do běžných denních činností.
- 3) Udržování a rozvíjení sociálních vazeb – rodina, přátelé, vrstevníci.
- 4) Zapojit uživatele s vyšší a vysokou mírou podpory do individuálních aktivizačních a terapeutických činností – efektivnější práce IP pracovníků, úpravy rozvrhů.
- 5) Znovu obnovit zooterapii pro uživatele s vyšší a vysokou mírou podpory.
- 6) Znovu obnovit Salon krásy a PC kroužek pro uživatele se střední mírou podpory.
- 7) Efektivní využívání prostor Snozelenu na Třešňovce a Stimulační místnosti na Fontáně pro aktivizaci uživatelů s vyšší a vysokou mírou podpory.
- 8) Využití nácvikové místnosti Fontána pracovníky IP pro nácviky a naplňování osobních cílů uživatelů v běžných denních činnostech.
- 9) Proškolení nových zaměstnanců v alternativní komunikaci s uživateli – Makaton.
- 10) Proškolení nových zaměstnanců v bazální stimulaci jako další forma aktivizace u uživatelů s vyšší a vysokou mírou podpory.

## Dlouhodobé cíle:

- 1) Aktivizace a podpora mobility jako každodenní součást života našich uživatelů.
- 2) Další rekonstrukce koupelen, zajištění bezproblémového chodu domácností, tak aby uživatelé byli stavbou co nejméně omezováni.

## 2.6. DENNÍ STACIONÁŘ (DS)

### Stručný přehled o službě:

**Obsahem** naší činnosti je nabízet denní podporu lidem s mentálním postižením a autismem, žijícím v přirozeném prostředí.

**Cílem** je podpořit jejich vývoj s ohledem na jejich specifické potřeby a podporovat jejich emocionální a sociální rozvoj; zachovat a rozvíjet samostatnost uživatelů využitím alternativních technik a nácvikem praktických dovedností; podporovat rodinu poskytováním informací z oblasti služeb, nabízet jim výměnu zkušeností a především rodině odlehčit.

**Denní stacionář** se nachází v přízemí hlavní budovy - Zámek; všechny prostory jsou bezbariérové.

**Službu** nabízíme v pracovní dny od 7 do 15 hodin, vyjma letních prázdnin.

**Službu** využívají rodiny z Benešovska, působnost máme v rámci středočeského kraje.

### Uživatelé:

**Během roku 2022** využilo službu 14 klientů ve věku od 4 do 50 let;

složení klientů - 4 ženy x 10 mužů; 2 děti x 12 dospělých; 4 klienti imobilní, 7 klientů s PAS.

**Osobní cíle uživatelů:** zvyšování samostatnosti a soběstačnosti, prožitkové činnosti, pobyt v jiném kolektivu a prostředí, kontakt s jinými lidmi...

### Přehled činností, akcí:

**Oslava 50. narozenin** (březen) - zapojení klientů při přípravě občerstvení na oslavu.

**Velikonoční tvoření** (duben) - výroba drobných dáreků a pečení beránka.

**Maratón na kolečkách** (červen) - aktivně se zúčastnili tři klienti.

**Vánoční pečení** (prosinec) - zapojení klientů do pečení cukroví na vánoční posezení.

### Zhodnocení cílů za rok 2022:

Prakticky do konce dubna 2022 jsme stále pracovali v preventivně-ochranném režimu a dodržovali doporučená hygienická opatření.

Předávání klientů probíhalo venku, rodiče do vnitřních prostor nechodili. Měřili jsme klientům teplotu bezdotykovým teploměrem, rodiče odevzdávali formulář bezinfekčnosti. Do dubna jsme klienty preventivně testovali neinvazivními antigenními testy. Zaměstnanci byli po celou pracovní

dobu v respirátorech a byli povinně testováni 2x týdně. Proticovidová opatření byla ukončena od května 2022.

Od září 2022 nastoupili dva noví klienti, kapacita byla naplněna.

## CÍLE SLUŽBY

### 1. Podpořit možnosti a rozvoj uživatele v oblasti sociálních kompetencí a osobní nezávislosti. Podpořit vývoj uživatele s ohledem na jeho specifické potřeby a podporovat jeho emocionální a sociální rozvoj.

- *uživatelé mají oblast sociálních kompetencí zkonkretizovanou v individuálních plánech a je v průběhu pobytu sledována 90%*

Sledováním, kontrolou a průběžným hodnocením v rámci procesu individuálního plánování, bylo prokázáno, že stanovený cíl byl v roce 2022 naplněn. Pro období roku 2023 stanovený cíl trvá.

- *podpora je nastavena na základě identifikace potřeb 90%*

Potřeby klientů jsou identifikovány při zahájení služby v rámci jednání se zájemcem o službu. V průběhu sledovaného období byly monitorovány a podpora byla přizpůsobena aktuálním potřebám klientů. Změny v rozsahu podpory – dílčí úspěchy i neúspěchy, jsou u konkrétních klientů zaznamenány v IP. Stanovený cíl byl v roce 2022 naplněn. Pro období roku 2023 stanovený cíl trvá.

- *klienti mají nastaven způsob alternativní komunikace a způsob tréninku 100%*

V roce 2022 byl nastaven způsob alternativní komunikace u 5 klientů včetně nácviku a tréninku. Úspěšně používalo 5 klientů. Stanovený cíl byl v roce 2022 naplněn. Pro období roku 2023 stanovený cíl trvá.

- *individuální podpora je klientům poskytována průběžně během pobytu 100%*

Z výše uvedených hodnocení vyplývá, že individuální podpora byla poskytována všem klientům DS. Stanovený cíl byl v roce 2022 naplněn. Pro období roku 2023 stanovený cíl trvá.

### 2. Zachovat a rozvíjet samostatnost (využití alternativních technik, nácvik praktických dovedností pro snižování závislosti, využívání dalších zdrojů souvisejících služeb).

- *známe metody a postupy práce 90%*

**AAK** - 2 klienti docházeli ke kolegyni na cílenou AAK, pro nácvik (viz výše) jsme pracovali s obrázky 5x a komunikační knihou 1x, používali jsme metodu strukturovaných plánů.

**Bazální stimulace**-metodu jsme aplikovali u 3 klientů (viz IP), u 3 klientů jsme využívali



prvků stimulace. **Bazénová terapie**-využití terapeutických účinků vody v kombinaci s jednoduchým cvičením a prvků bazální stimulace a muzikoterapie - 2, aktivizační cvičení v bazénu - 2. **Muzikoterapie**-zařazeno 6 klientů. **Pracovní aktivizace** - 2 klienti (keramický ateliér a kovoateliéru), 1 klient s asistencí vyráběl výrobky pro textilní ateliér (výroba sedáků).

➤ *uživatelé mají konkrétní kroky k zachování, rozvoji a zvyšování samostatnosti rozpracovány v individuálním plánu 90%*

Všichni uživatelé mají zpracovány IP, které byly průběžně hodnoceny, viz výše. Stanovený cíl byl v roce 2022 naplněn. Pro období roku 2023 stanovený cíl trvá.

**3. Cílem služby je současně podporovat rodinu poskytováním informací z oblasti služeb, nabízet jim výměnu zkušeností.**

➤ *všeobecné informace o službě a o svém dítěti jsou rodinným příslušníkům přístupné 100%*

➤ *rodiče jsou aktivně informováni o dění ve službě 100%*

➤ *rodiče jsou motivováni k aktivnímu zapojení se do individuálního plánování 80%*

Do procesu jsme se snažili zapojit všechny rodiče, někteří spolupracovali aktivněji, jiní méně. Stanovený cíl byl v roce 2022 naplněn. Pro období roku 2023 stanovený cíl trvá.

## **DÍLČÍ CÍLE**

### **1. PLÁN VZDĚLÁVÁNÍ ZAMĚSTNANCŮ**

- supervize MZT společná - březen, říjen
- periodické školení BOZP - duben
- supervize MZT DS - duben
- intervize BS - říjen, prosinec
- konference Rané péče Benešov - listopad
- videoseminář Požární hlídky - prosinec

### **2. OPRAVY, ÚDRŽBA A NÁKUP**

- Zakoupení nového vysavače na MZT Na Prádle - zakoupen únor 2022.
- Zakoupení nových didaktických her pro klienty - nezakoupeno, přesunuto na rok 2023.
- Dále dle potřeby během roku - zakoupení nových skříní do denní místnosti, listopad 2022.

## **1. Cíle služby na rok 2023:**

### **CÍLE SLUŽBY**

- 1. Podpořit možnosti a rozvoj uživatele v oblasti sociálních kompetencí a osobní nezávislosti. Podpořit vývoj uživatele s ohledem na jeho specifické potřeby a podporovat jeho emocionální a sociální rozvoj.**

- *uživatelé mají oblast sociálních kompetencí zkonkretizovanou v individuálních plánech a je v průběhu pobytu sledována*
- *podpora je nastavena na základě identifikace potřeb*
- *klienti mají nastaven způsob alternativní komunikace a způsob tréninku*
- *individuální podpora je klientům poskytována průběžně během pobytu*

- 2. Zachovat a rozvíjet samostatnost (využití alternativních technik, nácvik praktických dovedností pro snižování závislosti, využívání dalších zdrojů souvisejících služeb).**

- *známe metody a postupy práce*
- *uživatelé mají konkrétní kroky k zachování, rozvoji a zvyšování samostatnosti rozpracovány v individuálním plánu*

- 3. Cílem služby je současně podporovat rodinu poskytováním informací z oblasti služeb, nabízet jim výměnu zkušeností.**

- *všeobecné informace o službě a o svém dítěti jsou rodinným příslušníkům přístupné*
- *rodiče jsou aktivně informováni o dění ve službě*
- *rodiče jsou motivováni k aktivnímu zapojení se do individuálního plánování*

### **DÍLČÍ CÍLE**

#### **1. PLÁN VZDĚLÁVÁNÍ ZAMĚSTNANCŮ**

- *Vzdělávací akce z nabídky v CSS Tloskov (výběr vhodných témat)*
- *Konference a semináře*
- *Stáž v jiném zařízení*
- *Supervize a intervize (MZT, BS a Makaton)*

#### **2. OPRAVY, ÚDRŽBA A NÁKUP**

- *Oprava zdí a malování v odpočinkové místnosti.*
- *Zakoupení nových didaktických her pro klienty.*
- *Dále dle potřeby během roku.*

## 3.2. ODLEHČOVACÍ SLUŽBA (OS)

### Stručný přehled o službě:

Odlehčovací služba je poskytována v domě Pivovar, v prvním patře. Kapacita je 10 uživatelů. Nabízené ubytování je v jednolůžkových a dvoulůžkových pokojích. Službu zajišťuje odborný personál (sociální pracovníce, vedoucí, vychovatelka, zdravotní sestra, pracovníce v sociálních službách). Služba je určena uživatelům žijícím v přirozeném prostředí, jejichž rodina si potřebuje odpočinout či zařídít osobní věci. Službu poskytujeme imobilním dětem starším sedmi let a dospělým do 63 let věku s mentálním postižením.

### Volnočasové aktivity:

Uživatelům OS byla nabízena skupinová i individuální muzikoterapie a venkovní muzikoterapie, snoezelen, bazální stimulace. V tomto roce již měli klienti možnost navštěvovat ateliéry. Vyzkoušeli sirůzné výtvarné činnosti, práce v domácnosti, vaření, pečení, vycházky a kontakt se zvířaty. Mobilní klienti s radostí využívali venkovní posilovnu. Zpestřením byly kulturní akce v zařízení a cirkus.

### Výlety a rekreace:

Během roku 2022 jsme s klienty OS nepodnikli žádné výlety ani rekreace, neboť to není cílem naší služby.

### Zhodnocení cílů za rok 2022:

- 1. Fungování služby, možnost přijímání klientů ke službě byť i v omezeném režimu – služba začala fungovat v normálním režimu na konci února. Službu čerpalo 32 klientů, bylo uskutečněno celkem 78 pobytů. Z toho 10 klientů využilo naší službu poprvé. Službu využívá více klientů s vysokou mírou podpory.**
- 2. Pravidelné supervize pro tým, intravize, vzdělávání**
  - 2.1. Školení zaměřené na práci v týmu, osobnostní rozvoj a komunikaci exkurze v jiné odlehčovací službě, exkurze Snoezelen –pracovnice OS se účastnily školení nabízených**

v zařízení. Stáž ani exkurze se neuskutečnily. Vedoucí a sociální pracovníce se účastnily kulatých stolů k fungování OS v ČR.

- 2.2. proškolení nejméně jednoho pracovníka v konceptu bazální stimulace, školení – tvořivé dílny – jedna pracovníce se účastnila vzhledu do bazální stimulace, dvě pracovníce se účastnily školení se zaměřením na aktivizaci klientů
- 2.3. supervize služby minimálně 2x ročně – supervize proběhly
3. **Využívání studentských praxí během roku a hlavně během prázdnin** – během letních prázdnin vykonávala na OS praxi studentka (zdravotní sestra)
4. **Spolupráce s DOZP a úsekem aktivit při personálním zajištění služby.** - klienti s nízkou mírou podpory využívali možnost aktivizačních činností v ateliérech, pro klienty s vysokou mírou podpory byly aktivizační činnosti v rámci OS
5. **Spolupráce a dobrovolnictví, nabídka brigády v letních měsících** – dobrovolníky ani brigádníky se v roce 2022 nepodařilo zajistit.
6. **Vytvoření nových webových stránek.** – nové stránky stále ještě nejsou k dispozici (u dodavatele)
7. **Vytvoření online žádosti o službu pro uživatele s platným pohovorem (od posledního pobytu neuběhla delší doba než 18 měsíců)** – čeká se nové webové stránky
8. **Revize dokumentace ke službě.** (průběžně)
9. **Postupné snižování počtu klientů DOZP v prostorách OS** – v závislosti na stavebních úpravách v CSS Tloskov, optimálně úplné oddělení OS a DOZP – na oddělení OS jsou stále dva klienti DOZP, z toho jeden s poruchou autistického spektra a poruchami chování.
10. **Vybavení služby:** pro potřeby OS byla pořízena nová lednice, varná deska a trouba. V obývacím pokoji pak sedací souprava. Na oddělení jsou problémy s unikající vodou (topení, odpady)
11. **Využívání bazénu klienty OS** – klienti OS měli možnost využít bazén.

## **Přínos služby ve sledovaném období:**

V roce 2022 jsme začali službu poskytovat až na konci února. Službu jsme poskytli službu 32 klientům v 78 pobytech. Službu čerpalo 21 mužů a 11 žen. Z toho bylo 10 zcela nových klientů. Službu využívali převážně klienti s vysokou mírou podpory. V měsících leden a únor byla služba z technických důvodů uzavřena. Personál OS v té době poskytoval podporu Covid + klientům DOZP – izolace v prostorách OS.

## Cíle služby na rok 2023:

- 1. Fungování služby bez omezení** – přibírání nových klientů, případné rozšíření týmu o jednu PSS či ZS (více klientů s vysokou mírou podpory)
- 2. Pravidelné supervize pro tým, intravize, vzdělávání**
  - Školení zaměřené na práci v týmu, osobnostní rozvoj a komunikaci exkurze v jiné odlehčovací službě, exkurze Snoezelen, proškolení nejméně jednoho pracovníka v konceptu bazální stimulace, školení – tvořivé dílny, supervize služby minimálně 2x ročně
- 3. Využívání studentských praxí během roku, a hlavně během prázdnin** – zajistí Krejčí ve spolupráci se správou lidských zdrojů – p. Sajdllová (průběžně), praxe v zařízení budou přednostně vykonávány na OS
- 4. Spolupráce s DOZP a úsekem aktivit při personálním zajištění služby. Spolupráce se zdravotním střediskem, případně domácí péčí (péče o klienty vyžadující zdravotnickou odbornost)** - zajistí Krejčí + vedoucí DOZP a jednotlivých pracovních skupin + vedoucí aktivit (průběžně) + vedoucí ZS. Možnost většího zapojení klientů OS do aktivit (ÚA)
- 5. Spolupráce a dobrovolnictví, nabídka brigády v letních měsících** – zajistí vedoucí úseku, vedoucí odd. + p. Sajdllová (informování škol, spolků v okolí, informace na webu (facebook))
- 6. Vytvoření nových webových stránek.** – přehledné informace, srozumitelnost, uživatelsky příjemné, fotogalerie. (zajistí Krejčí L. ve spolupráci s ICT. Až budou k dispozici od dodavatele) –
- 7. Vytvoření online žádosti o službu pro uživatele s platným pohovorem (od posledního pobytu neuběhla delší doba než 18 měsíců)**
- 8. Revize dokumentace ke službě.** (průběžně)
- 9. Postupné snižování počtu klientů DOZP v prostorách OS** – v závislosti na stavebních úpravách v CSS Tloskov, optimálně úplné oddělení OS a DOZP, případně alespoň přestěhování klienta s poruchou autistického spektra a poruchami chování (v zájmu klienta na prvním místě)
- 10. Vybavení služby:** 2 elektrické polohovací postele, postupná výměna nábytku v pokojích. Postupná výměna křesel (vyšší sedací plocha, omyvatelnost), nové lino (obývací, některé pokoje, nové přikrývky a polštáře. Úprava jedné koupelny – místo vany sprcha + odtok pro sprchovací lůžko.
- 11. Využívání bazénu klienty OS**

### 3.3. RANÁ PÉČE (RP)

#### Stručný přehled o službě:

Kapacita poskytované služby rané péče (25 uživatelů) byla v tomto období opět zcela naplněna. Využívání možnosti konzultací pro rodiny, které čekají na přijetí do služby probíhají v kanceláři v Benešově. V průběhu roku 2022 byla ukončena služba 11 uživatelům (nástup do MŠ, ZŠ, naplnění cílů) a návazně byla možnost přijmout 11 nových žadatelů. V průběhu nabírání nových rodin byly již dvě rodiny zabezpečené z jiných RP a další 2 rodiny již podporu rané péče nepotřebovaly. Kapacita je stále zcela naplněna, avšak pružnější v poskytování podpory pro další rodiny, zájemci o službu čekají cca 7 - 8 měsíců na přijetí do služby.

#### Zhodnocení cílů za rok 2022:

- 4. dubna se uskutečnil Workshop na téma komunikace - „Mám dvě ruce na povídání“ s Mgr. Pavlou Skalovou. O akci, kde byla omezená kapacita na 17 osob byl velký zájem ze strany spolupracujících MŠ pro asistenty a pedagogy, dále se zúčastnily kolegyně z CSS Tloskov a další. V průběhu dne jsme si osvojili nová gesta – rozdílná od námi používaného Makatonu a v malých skupinkách vyzkoušeli sehrát pohádky.
- Zakoupení nového IPadu za finanční podpory sponzora – využívání velmi jednoduchých didaktických programů – i jako odměna za provedení úkolu.
- ZŠS Poděbrady – vzdělávání, IPAdy v praxi přesunuto na rok 2023 (Zodpovídá: Drábová)
- Letní společné setkání v přírodě nebo u vody + piknik bylo změněno na charitativní akci na podporu našeho Toníčka –19. června Humer run v Konopišti. Akce proběhla za tropického počasí, ale účast a nálada byla skvělá – vybralo se 20.000Kč, které rodina využije pro další plavecké výcviky Toníčka v Baby clubu Čochtánek v Benešově pod vedením paní Mgr. Lady Pavlíčkové
- Realizace setkání rodin uživatelů rané péče proběhla v sobotu 25. června. Setkání se uskutečnilo také po covidové odmlce. Start letního setkání rodin rané péče proběhl tradičně v kavárně CSS Tloskov, následně se zájemci rozdělili na bazén a ježdění na koních, které probíhalo na farmě Skalka. Vzhledem k velkému zájmu našich rodin bylo nutné vše přesně naplánovat a zajistit na aktivitu časový harmonogram.



Pro rodiče byla připravena přednáška psycholožky PhDr. Danuše Stránské z SPC Benešov.

- Vzhledem k narůstajícímu počtu našich rodin a kapacity služby je nutné plánovat počty zájemců na všechny aktivity a akce pořádané naší ranou péčí.
- Skupiny na plavání jsme rozdělili dle věku a specifických potřeb dětí, kolegyně R. Svobodová měla připravený pro všechny strukturovaně vedený program s pomůckami a dětskými písničkami.
- Bazén jsme mohli nabídnout i malé Rozárce, která je závislá na plicní ventilaci a plavání si tak užila ve velkém bazénu poprvé.
- Supervize Portage: v září proběhlo setkání absolventů kurzů Portage v Dětském centru v Paprsku v Praze za účasti zakladatelů tohoto projektu v ČR (PhDr. J. Šturma a Mgr. J. Vávrová) a dalších odborníků, kteří převzali pomyslný „štafetový kolík“ a pokračují v proškolení zájemců o tuto metodu.



## Přínos služby ve sledovaném období:

V průběhu měsíce března proběhlo šetření Garance kvality z Asociace rané péče ČR pro naše pracoviště. Kolegyně z jiných pracovišť rané péče a členky šetřiteléské komise Mgr. Veronika Strenková a Bc. Jana Doležalová uskutečnily šetření 15. března 2022.

Jedna ze šetřitelek se zúčastnila náslechu na konzultaci s naší poradkyní R. Procházkovou Dis. přímo v její klientské rodině, druhá prováděla šetření v dokumentaci, standardech a metodikách s vedoucí služby a Mgr. R. Svobodovou. Šetření probíhalo po celý den.

Garance byla udělena s hodnocením 100 % ve všech oblastech šetření (organizování a činnost organizace, organizace má strategický plán s jasně definovaným posláním a cíli a pravidelně je vyhodnocuje, předjímá rizika a dokáže je řídit, služba je transparentní, organizace má jasně danou organizační strukturu, která jí umožňuje efektivně fungovat, dobře spravovat své zdroje a kvalitně poskytovat službu).

V červenci se celý tým aktivně zúčastnil pracovního setkání poradců RP Horažďovicích - Balintovská skupina, pod vedením naší supervizorky Mgr. Pavly Foster Skalové.

Zapojení do BBF Benešov proběhlo v září opět na atletickém stadionu v Benešově, tým rané péče se aktivně zapojil do organizace, společně s NF Zlatá hvězda se podařilo vybrat na terapie pro Emu téměř 50.000 Kč.

Raná péče Tloskov, Benešov je vnímána každoročně jako „partner“ charitativního běhu v rámci Benešovského běžeckého festivalu.

V rámci kampaně Týdne rané péče proběhla již IV. Konference rané péče tradičně v Benešově v piaristické koleji v sále Posázaví o.p.s. s mottem: „Slovo nejde, neexistuje“.

Na konferenci přednášela logopedka Mgr. Iva Kašparová, psycholožka a terapeutka PhDr. Radmila Pikrová, p. Horálková - maminka z naší bývalé klientské rodiny a kolegyně Mgr. Světlana Drábová.

Rok 2022 jsme po covidovém přerušení tradičně zakončili setkáním našich rodin s Mikulášem. Je to vždy čas bilancování, sdílení s rodinami a společné naladění na přicházející Vánoce.



## Cíle služby na rok 2023:

1. Stáže na jiných pracovištích v rámci Asociace rané péče ČR
2. NAUTIS semináře, další vzdělávání dle nabídek, spolupráce OSZ Benešov
3. Akce pro rodiče – workshop –školská legislativa
4. Setkání rodin rané péče – červen, prosinec
5. Týden rané péče – konference nebo workshop květen 2023
6. Setkáním pracovišť Asociace RP v Olomouci
7. BBF Benešov – podpora pro naši rodinu rané péče
8. Asistence u dětí raného školního roku ve volném čase
9. Zajištění místnosti pro skladování pomůcek a rozšíření kapacity prostoru v CSS
10. Nová kancelář v Benešově – možnost nesdílení s další organizací
11. ARPČR workshopy, semináře (Zodpovídá: Jiroušková)
12. Spolupráce a participace všech členů týmu na vzdělávání, tvorbě nových pomůcek, materiálů a dokumentací pro potřeby klientských rodin.

## 3.4. CHRÁNĚNÉ BYDLENÍ (CHB)

### Stručný přehled o službě:

**Kapacita služby:** 17 uživatelů, obsazenost 16 uživatelů: 15 mužů a jedna žena

Kapacita nenaplněna, volné jedno místo v bytě Červené Vršky V Benešově, byt není bezbariérový

**Žádosti o službu:** dvě. Jedna zamítnuta - žadatel nespadal do naší cílové skupiny, druhá zrušena, žadatelka si vybrala jinou službu

**Spokojenost se službou - zpětná vazba od uživatelů:** Z rozhovorů s klienty a dle dotazníku spokojenosti jsou uživatelé spokojeni s péčí i s bydlením

**Zaměstnávání:** mimo CSS Tloskov v roce 2022 pracovalo 11uživatelů. 3 uživatelé pracovali v rámci zařízení CSS Tloskov

**Místo poskytování sociální služby:** Pro poskytování služby CHB se využívají 2 samostatné domky v těsném sousedství CSS Tloskov, dva byty v Neveklově a jeden byt v Benešově. Zázemí pro personál, kancelář, se nachází v areálu Tloskova v domě U Stromu.

**Okruh osob, pro které je sociální služba určena:** Osoby s mentálním postižením (služba je určena pro okruh osob nejdříve po ukončení školní docházky od 19 do 64 let věku, služba nad 64 let je poskytována výhradně stávajícím klientům. Je určena pro okruh osob s vrozeným i určeným mentálním postižením (lehkým, středním) popř. Pro osoby s uvedeným mentálním postižením v kombinaci s dalšími vadami (mp+tělesné postižení, mp+adha,mp+poruchy zraku, mp+epilepsie, sy. M. Down). Služba je určena pro okruh osob, které jsou zacvičeny v samostatném vedení domácnosti s asistenčním dohledem nebo podporou a zvládají základní komunikační dovednosti. Služba není určena pro osoby s chronickým či akutním duševním onemocněním, popřípadě pro osoby závislé na návykových látkách.

**Volnočasové aktivity:** Aktivizační činnosti v rámci zařízení: stolní tenis, bocca, kopaná, volejbal, přehazovaná, divadelní kroužek, hudební kroužek, kapela Kabrňáci. Individuálně pak na bowling, do bazénu, do kina a na koncerty v Benešově.

**Výlety a rekreace:** V rámci výletů jsme se podívali společně s klienty CHB 2x do Tábora, do Votic, do Prahy a také jsme jezdili na koncerty do Benešova. Rekreace společná neproběhla žádná, 2 klienti individuálně na samostatné rekreaci bez doprovodu- pouze podpora při zařizování pobytu, 3 klienti strávili dovolenou u rodiny

## Cíle poskytování sociální služby CHB:

Naším cílem je: poskytování takových služeb, které umožní uživatelům vést plnohodnotný život v běžném prostředí, maximální posilování jejich soběstačnosti vlastních kompetencí a respektování jejich osobních názorů a individuálních potřeb, rozšiřování tohoto typu bydlení pro další uživatele.

## Zhodnocení cílů za rok 2022

### Co se podařilo:

- Zajistit dva jednolůžkové pokoje v bytě U Rybníka
- Pořídit kompostér pro dům Na Hrázi
- Částečně natřít okna a parapety v domě na Hrázi

### **Co se nám nepodařilo:**

- Uskutečnit rekreaci pro klienty, kteří nejezdí k rodině a nemohou cestovat samostatně, z důvodu malého zájmu z řad klientů, kteří volili raději jednodenní akce v Benešově a okolí.
- Natřít parapety a opravit sprchový kout v Domě Na Hrázi, pořídit kompostér pro dům U Rybníka

### **Přínos služby ve sledovaném období:**

Podařilo se nám uspokojit od ledna 2022 jednoho zájemce o službu CHB. Podporujeme klienty v návaznosti na vnější zdroje v rámci volnočasových aktivit – koncerty a festivaly v Benešově, spolupracujeme s opatrovníky, s rodinami i se zaměstnavateli klientů a s agenturou Rytmus a Posed v Benešově

### **Cíle služby na rok 2022:**

- 1) Oprava sprchového koutu v domě Na Hrázi
- 2) Pořídit kompostér v domě U rybníka v Tloskově, v rámci třídění odpadu
- 3) Zajistit rekreaci a to hlavně pro klienty, kteří nejezdí k rodině
- 4) Bowling a koncerty v Benešově
- 5) Přestavba koupelny U rybníka
- 6) Oprava kuchyňské linky v bytě v Benešově a v domě na Hrázi
- 7) Zaktualizovat webové stránky
- 8) Proškolení pracovníce v postupech pro individuální plánování a navštívit jiné chráněné bydlení v rámci vzdělávání PSS

## **4. SLEDOVÁNÍ KVALITY POSKYTOVANÝCH SLUŽEB, SPOKOJENOST UŽIVATELŮ S POSKYTOVANOU SLUŽBOU**

### **4.1. KONTROLNÍ ČINNOST**

viz přílohu č. 1

### **4.2. HODNOCENÍ PRAKTIKANTŮ A STÁŽISTŮ**

- Hodnocení praktikantů a stážistů provádějí jednotliví zaměstnanci, kteří byli pověřeni vedením stáže nebo praxe. Probíhá vždy bezprostředně po ukončení praxe nebo stáže.

## 5. PERSONÁLNÍ ÚDAJE

### 5.1. POČTY ZAMĚSTNANCŮ

- Průměrný evidenční počet zaměstnanců –224,93
- Průměrný evidenční počet zaměstnanců poslední den – 226,9
- Průměrný fyzický počet zaměstnanců – 245,23
- Průměrný fyzický počet zaměstnanců poslední den – 248
  - z toho: ženy – 211
  - muži – 37
- Průměrná nemocnost – 6,3%
- Počet zaměstnanců s dohodou – o provedení práce – 22
  - o pracovní činnosti – 16

### 5.2. POČET DOBROVOLNÍKŮ

- V roce 2022 pracovali v CSS Tloskov 3 dobrovolníci.

### 5.3. POČET NOVĚ PŘIJATÝCH ZAMĚSTNANCŮ

- V roce 2022 byl uzavřen pracovněprávní vztah s celkem 49 zaměstnanci
  - z toho: Dohoda o pracovní činnosti – 2
  - Dohoda o provedení práce – 22
  - Pracovní poměr – 25

### 5.4. VZDĚLÁVÁNÍ ZAMĚSTNANCŮ

- Zaměstnanci se účastnili celkem 49 vzdělávacích akcí.
- Z toho – akreditovaných akcí – 32
- Školících akcí – 14
- Konference - 3

## 5.5. ODBORNÉ PRAXE

- Odbornou praxi v našem zařízení absolvovalo 50 osob.

## 5.6. STÁŽE A EXKURZE

- Naši zaměstnanci vyjeli na 4 odborné stáže.

## 6. HOSPODAŘENÍ V ROCE 2022

viz přílohu č. 2

CENTRUM SOCIÁLNÍCH  
SLUŽEB TLOSKOV  
TLOSKOV 1  
257 56 NEVEKLOV

PhDr. Matěj Lipský, Ph.D.

ředitel

# Zpráva o kontrolní činnosti

## CSS Tloskov za rok 2022



## 1. Kontroly provedené vlastními zaměstnanci:

- 1.1. Ředitel prováděl nahodile kontrolní činnost na všech úsecích zařízení a průběžně ukládal úkoly na odstranění drobných závad vedoucím úseků na poradách vedení.
- 1.2. Vedoucí úseku, vedoucí sociálních služeb a vedoucí pracovních skupin jsou pověřeni průběžnými kontrolami a drobné nedostatky jsou řešeny a odstraňovány ihned. O těchto kontrolách jsou vedeny zápisy, se kterými je seznamován ředitel zařízení průběžně.
- 1.3. Vnitřní systém o finanční kontrole se řídí zákonem 320/2001 Sb. a vyhláškou č. 416/2004 a vnitřním předpisem pro provádění kontroly.
- 1.4. Z důvodu porušení pracovní kázně nebyl rozvázán žádný pracovní poměr.
- 1.5. V CSS Tloskov byly projednány tyto stížnosti:
  - 1.5.1. Zaměstnanců: založeno v dokumentaci u ředitele CSS Tloskov.
  - 1.5.2. Rodičů: založeno v dokumentaci u ředitele CSS Tloskov.

## 2. Vnější kontroly:

**2.1 29. 3. 2022 – Odborový svaz zdravotnictví a sociální péče České republiky – Kontrola bezpečnosti a ochrany zdraví při práci, stavu pracovního prostředí a pracovních podmínek podle § 322 Zákona č. 262/2006 Sb.**

Byly zjištěny tyto nedostatky:

CSS Tloskov nedoložilo kontroly regálů a žebříků. – *V CSS Tloskov proběhly kontroly regálů a žebříků.*

CSS Tloskov u osnov BOZP nedoložilo schválení statutárním zástupcem – p. ředitelem, ani projednání odbory. – *doloženo.*

**2.2. 22. 4. 2022 – Státní veterinární správa – Kontrola provozovny stravovacích služeb – Kontrola provozovny stravovacích služeb podle zákona č. 255/2012 Sb., §49 a §52 zákona č. 166/1999 Sb. a podle § 16 odst. 4 zákona č. 110/1997 Sb.**

Nebyly zjištěny žádné nedostatky.

**2.3. 25. 4. 2022 – Ministerstvo práce a sociálních věcí ČR – Kontrola plnění registračních podmínek v režimu zákona č. 108/2006 Sb., o sociálních službách, ve znění pozdějších předpisů, za použití zákona č. 255/2012 Sb.**


Nebyly zjištěny žádné nedostatky

**2.4. 30. 5. 2022 – Krajská hygienická stanice Středočeského kraje se sídlem v Praze – Kontrola plnění povinností CSS Tloskov jako provozovatele stravovacích služeb podle § 5 odst. 3 a §12 odst. 3 zákona č. 255/2012 Sb.**

Nebyly zjištěny žádné nedostatky.

Originály k protokolům jsou uloženy u ředitele CSS Tloskov.

V Tloskově, dne 1. 2. 2023

**CENTRUM SOCIÁLNÍCH  
SLUŽEB TLOSKOV  
TLOSKOV I  
257 56 NEVEKLOV** 

  
PhDr. Matěj Lipský, Ph.D.

ředitel CSS Tloskov

Příloha č. 2

**CENTRUM SOCIÁLNÍCH SLUŽEB**

**TLOSKOV**

**257 56 NEVEKLOV**

# **ZPRÁVA O HOSPODAŘENÍ**

## **2022**

## NEINVESTIČNÍ PŘÍSPĚVEK NA ČINNOST

Dne 4. dubna 2022 pod č.j. MPSV-2022/48044-621 byly rozepsány závazné ukazatele státního rozpočtu na rok 2022, a to:

<b>Neinvestiční příspěvek příspěvkové organizaci</b>	<b>105.368.776,- Kč</b>
z toho: limit mzdových nákladů	81.277.855,- Kč
v tom: prostředky na platy	80.767.752,- Kč
OON	510.103,- Kč

Dne 19. září 2022 pod č.j. MPSV-2022/164896-621 bylo provedeno Ministerstvem financí rozpočtové opatření, kterým se v CSS Tloskov přesunují finanční prostředky ve výši 320.000,- Kč v rámci neinvestičního příspěvku z prostředků na platy do ostatních osobních nákladů k zajištění činností v rámci nepřetržitého provozu v sociálních službách Domov, Odlehčovací služba a v technických provozech (úklid, stravování, prádelna ) formou dohod o pracích konaných mimo pracovní poměr z důvodů dlouhodobých pracovních neschopností a čerpání dovolených. Finanční vztah mezi rozpočtem Ministerstva práce a sociálních věcí a Centra sociálních služeb Tloskov se tímto rozpočtovým opatřením pro rok 2022 mění takto:

<b>Neinvestiční příspěvek příspěvkové organizaci</b>	<b>105.368.776,- Kč</b>
z toho: limit mzdových nákladů	81.277.855,- Kč
v tom: prostředky na platy	80.447.752,- Kč
OON	830.103,- Kč

Dne 13. prosince 2022 pod čj. MPSV-2022/221922.621 bylo provedeno Ministerstvem financí rozpočtové opatření, kterým se CSS Tloskov navyšují prostředky na platy zaměstnanců v pracovním poměru o částku **8.196.125,- Kč** a související výdaje o částku **2.934.214,- Kč** v souladu s usnesením vlády ČR ze dne 23. listopadu 2022 č. 991 k použití vládní rozpočtové rezervy rozpočtované v kapitole Všeobecná pokladní správa v roce 2022. Finanční vztah mezi rozpočtem Ministerstva práce a sociálních věcí a Centrem sociálních služeb Tloskov se tímto rozpočtovým opatřením pro rok 2022 mění takto:

<b>Neinvestiční příspěvek příspěvkové organizaci</b>	<b>116.499.115,- Kč</b>
z toho: limit mzdových nákladů	89.473.980,- Kč
v tom: prostředky na platy	88.643.877,-Kč
OON	830.103,-Kč

Dne 20. Prosince 2022 pod čj. MPSV-2022/228361-621 bylo provedeno rozpočtové opatření, kterým se zvyšují finanční prostředky na výdaje CSS Tloskov v celkové výši **50.000,- Kč**, na vrub rozpočtu Ministerstva kultury. Uvedené finanční prostředky byly neinvestiční dotací a byly určeny na projekt „ Muzikoterapie aneb Jak odborně léčit pomocí hudby“.

**Přehled o poskytnutých a čerpaných neinvestičních příspěvků a dotací na investice viz příloha  
Finanční vypořádání vztahů státních příspěvkových organizací.**



Čerpání platů zaměstnanců, ostatních osobních nákladů, povinného pojistného placeného zaměstnavatelem, přidělu do FKSP a povinného úrazového poj. zam., v Kč:

Položka	2021	2022
Platy zaměstnanců	102.131.772	90.680.605
Ostatní osobní výdaje	660.103	830.103
Povinné pojistné	34.607.361	30.718.764
Příděl do FKSP	1.795.291	1.480.732
Povinné úrazové poj. zaměstnanců	430.702	382.243
C e l k e m	139.625.229	124.092.447

Čerpání prostředků na platy zaměstnanců dle jednotlivých složek platu a OON, v Kč:

	2021	2022
Platové tarify	57.606.575	59.639.393
Náhrady platů	14.583.895	12.163.100
Příplatky za vedení a zastupování	1.153.212	1.211.836
Zvláštní příplatky	3.417.404	3.482.184
Osobní příplatky	3.938.818	4.006.477
Odměny	13.041.760	3.276.300
Příplatky za noční práci	2.085.627	1.717.912
Příplatky za práci v SO, NE a ve svátek	6.065.164	5.158.596
Plat za práci přesčas	232.897	23.071
Příplatek za rozdělenou směnu	0	0
Odměna za pracovní pohotovost	0	1.362
Doplatek do nejnižší úrovně zaručené mzdy	6.420	374
<b>Celkem</b>	<b>102.131.772</b>	<b>90.680.605</b>

**V celkových nákladech na platy zaměstnanců ve výši 90.680.605,- Kč bylo čerpáno z Fondu odměn 1.994.750,21 Kč a převodu z hospodářské činnosti ve výši 41.977,79 Kč.**

## **VÝKAZ ZISKU A ZTRÁTY** viz příloha

V roce 2022 bylo dosaženo zlepšeného hospodářského výsledku v hlavní činnosti, a to ve výši 10.359.985,69 Kč. V nákladové oblasti nebyly realizovány plánované opravy a udržování v a na objektech areálu. V důsledku energetické krize a vysoké inflaci došlo k valorizaci důchodů. Na základě těchto skutečností byla zvýšena úhrada za pobytové a stravovací služby, což tvoří podstatnou část našich výnosů (zlepšeného hospodářského výsledku).

## **PŘEHLED O ROZPOČTU NÁKLADŮ A VÝNOSŮ SPO** viz příloha

### **PŘÍSPĚVEK NA ČINNOST**

CSS Tloskov získává prostředky na činnost na základě schváleného rozpočtu. V příspěvku na činnost jsou obsaženy závazné ukazatele na platy zaměstnanců a OON a z toho se odvíjející část základního přídělů do FKSP ve výši 2% z výše platů zaměstnanců a část odvodů na sociální a zdravotní pojištění v celkové výši 33,8 %. Od roku 2015 nejsou součástí příspěvku na činnost finanční prostředky na odvody na sociální a zdravotní pojištění a na základní příděl do FKSP, a to v celkové výši cca 4.800.000,- Kč ročně. Tyto finanční prostředky hradí CSS Tloskov z vlastních zdrojů. V roce 2022 činil základní příspěvek na činnost dle rozpočtu **116.499.115,- Kč**.

### **OPATŘENÍ V SOUVISLOSTI S EPIDEMIÍ COVID-19**

V souvislosti s epidemií COVID-19 byly náklady na ochranné pomůcky minimální, neboť jsme měli dodatečné zásoby z let minulých.

V důsledku ozbrojeného konfliktu na Ukrajině ubytovává CSS Tloskov cca 14 uprchlíků, a to od května 2022. Protože v ubytovacím objektu nebyl vodoměr ani elektroměr vykazujeme náklady dle směrnice o ubytování, a to 400,- Kč osoba/den. Dále vykazujeme náklady na překladatele a koordinátora, na odpady, apod. Na základě výše uvedených skutečností činí náklady za rok 2022 1.204.700,- Kč.

## ZAHRANIČNÍ PRACOVNÍ CESTY

Ve dnech 9. – 11. Září 2022 se uskutečnila služební cesta do Německa, které se zúčastnila za CSS Tloskov Ing. Hana Bačíková, PhDr. Radka Jiroušková a p. Martin Kudrna, jako doprovod klientů na Sportovní hry. Stravné a schválené kapesné ve výši 40% denního stravného činily 8.240,- Kč.

## PŘEHLED ZÁLOHOVÝCH PLATEB

Přehled zálohových plateb na dodávky neinvestičního charakteru, které nebyly v roce 2022 realizovány:

- Economia, a.s., předplatné Hospodářských novin 05/22 – 04/23	6.479,- Kč
- Zásobování, a.s. sušáky, koše	2.085,- Kč

## BEZÚPLATNÉ PŘEVODY MAJETKU

Bezúplatné převody majetku (nabytí a pozbytí) nebyly realizovány.

## KONTROLNÍ ČINNOST

V roce 2022 nebyla realizovaná žádná vnější kontrola v souvislosti s finančním hospodařením Centra.

V Tloskově dne 31. ledna 2023

CENTRUM SOCIÁLNÍ  
SLUŽEB TLOSKOV  
TLOSKOV I  
257 56 NEVEKLOV

  
PhDr. Matěj Lipský, Ph.D.

ředitel